



แบบทดสอบ Pre O-NET

กลุ่มสาระการเรียนรู้ภาษาไทย

ชั้นประถมศึกษาปีที่ 6

คำชี้แจงแบบทดสอบภาษาไทยชั้นประถมศึกษาปีที่6

1. แบบทดสอบฉบับนี้มี30 ข้อคะแนนเต็ม30 คะแนนให้เวลาทำแบบทดสอบ 60 นาที
 2. แบบทดสอบเป็น แบบปรนัย 4 ตัวเลือกแต่ละข้อมีคำตอบที่ถูกต้องที่สุดเพียงคำตอบเดียวมีจำนวน 30 ข้อ ข้อละ 2 คะแนนรวม 60 คะแนน
- ตัวอย่าง 0.** ข้อใดเป็นการอ่านที่มีประสิทธิภาพมากที่สุด
- 1) สุดาอ่านแล้วรู้ว่าเรื่องนี้มีที่มาจากไหน
 - 2) สุรีย์อ่านแล้วรู้ว่าตัวละครใดเป็นตัวเอก
 - 3) สุภาอ่านแล้วรู้สาระสำคัญของเรื่องคืออะไร
 - 4) สุพจน์อ่านแล้วรู้ว่าตอนจบของเรื่องจะเป็นอย่างไร
3. **วิธีตอบ**ให้นักเรียนเลือกคำตอบที่ถูกต้องที่สุดเพียงคำตอบเดียวโดยระบายทาบหมายเลขที่ตรงกับตัวเลือกที่ต้องการลงในกระดาษคำตอบ

อ่านเรื่องต่อไปนี่ แล้วตอบคำถามข้อ ๑-๕

อาหารและสุขภาพเป็นสิ่งที่เกี่ยวข้องกัน การเกิดโรคบางชนิดมีสาเหตุส่วนหนึ่งจากการกินอาหารที่ไม่เหมาะสม หลายคนเคยหลงรูป รส หรือความสะดวกรวดเร็วของอาหารที่แฝงไปด้วยพิษภัยอย่างเงียบ ๆ เช่น ฟาสต์ฟู้ด อาหารสำเร็จรูป เบเกอรี่ ขนมขบเคี้ยว น้ำอัดลม ฯลฯ ซึ่งเป็นวัฒนธรรมการกินที่ผิดและตกยุค ทั้งนี้ ปัจจุบันคนทั่วโลกต่างให้ความสนใจและหันมาใส่ใจสุขภาพกันมากขึ้น จนเกิดกระแสรักสุขภาพและการกินเพื่อสุขภาพตามมา ดังนั้น จึงขอแนะนำ ๘ เคล็ดลับการกินเพื่อสุขภาพ เพื่อให้นำไปใช้กัน

๑. กินอาหารเช้าเป็นประจำ เพราะมื้อเช้าเป็นมื้อที่สำคัญที่สุดและควรเป็นมื้อที่มีคุณค่าครบทั้ง ๕ หมู่ในปริมาณที่เหมาะสม เพราะนอกจากจะช่วยเติมพลังให้ร่างกายและสมองแล้ว ยังช่วยลดระดับคอเลสเตอรอลในเส้นเลือด ช่วยให้การเผาผลาญพลังงานดีขึ้น

๒. เลือกอาหารจากธรรมชาติไม่ขัดสี เช่น ข้าวกล้อง ข้าวบาร์เลย์ (มอลต์) ถั่ว ข้าวสาลี (โฮลวีต) เมล็ดทานตะวัน เป็นต้น ซึ่งอาหารเหล่านี้มีคุณค่าทางโภชนาการสูง เป็นแหล่งรวมของแร่ธาตุ วิตามิน โปรตีนที่ปราศจากคอเลสเตอรอลและคาร์โบไฮเดรตเชิงซ้อน มีสารแอนติออกซิเจนด์ ไฟเบอร์และปัจจัยอื่น ช่วยลดความเสี่ยงโรคหัวใจ นอกจากนี้ ยังช่วยลดคอเลสเตอรอลและความดันโลหิตได้ หรืออาจเลือกอาหารที่มีส่วนผสมของธัญพืชไม่ขัดสี เช่น ขนมปังโฮลวีต ซีเรียลจากมอลต์ เป็นต้น

๓. เพิ่มผักผลไม้ในมื้ออาหารและกินเป็นประจำ เพื่อเพิ่มวิตามิน แร่ธาตุ และสารอื่น ๆ ที่จำเป็นต่อร่างกาย ช่วยลดความเสี่ยงโรคหัวใจ ช่วยนำคอเลสเตอรอลและสารก่อมะเร็งบางชนิดออกจากร่างกาย ทำให้ลดการสะสมของสารก่อมะเร็งบางชนิด และมีกากใยช่วยในการขับถ่าย ช่วยให้กระบวนการต่าง ๆ ในร่างกายดำเนินการได้อย่างมีประสิทธิภาพ

๔. ลดขนมขบเคี้ยวและขนมอบที่มีแต่ไขมัน เกลือ น้ำตาล และสารปรุงแต่งอื่น ๆ ที่ส่งผลเสียต่อสุขภาพ หากอยากกินขนมอาจหันมากินขนมที่มีส่วนผสมของธัญพืชเพื่อเพิ่มคุณค่าทางโภชนาการให้กับขนมที่มีประโยชน์น้อย อย่างไรก็ตาม ควรกินในปริมาณที่เหมาะสมเท่านั้น

๕. กินปลา ไข่ และเนื้อสัตว์ไม่ติดมัน อาหารเหล่านี้เป็นแหล่งโปรตีนที่ดี ช่วยเสริมสร้างร่างกายในผู้ใหญ่และซ่อมแซมเนื้อเยื่อที่เสื่อมสลายในผู้สูงอายุ เป็นส่วนประกอบของสารสร้างภูมิคุ้มกันโรคติดเชื้อ ช่วยลดความเสี่ยงของโรคอ้วน ไขมันในเส้นเลือดสูง เป็นต้น

๖. คีมีเครื่องคีมีเพื่อสุขภาพแทนน้ำหวาน น้ำอัดลม หรือเครื่องคีมีแอลกอฮอล์ ซึ่งมีน้ำตาลสูง การคีมีน้ำผักผลไม้ก็เป็นทางเลือกที่ดีเพราะอุดมไปด้วยคุณค่าทางโภชนาการ ทั้งคาร์โบไฮเดรต โปรตีน วิตามินและแร่ธาตุกว่า ๕๐ ชนิด เหมาะกับคนทุกเพศทุกวัย

๗. คีมีน้ำและนมให้เป็นนิสัย การคีมีน้ำจะช่วยระบบขับถ่ายและมีน้ำหล่อเลี้ยงในเซลล์ต่าง ๆ ของร่างกาย และควรคีมีนมอย่างน้อยวันละ ๑-๒ แก้ว ทั้งในเด็กและผู้ใหญ่ เพราะนมอุดมไปด้วยคุณค่าทางโภชนาการสูง ช่วยในการเจริญเติบโตของเด็ก ๆ ช่วยให้กระดูกและฟันแข็งแรง โดยชนิดของนมขึ้นอยู่กับวัย หากเป็นเด็กที่กำลังเจริญเติบโตควรเป็นนมจืดธรรมดา แต่ในผู้สูงอายุควรเป็นนมพร้อมมันเนย เพื่อมีส่วนช่วยลดคอเลสเตอรอล

กัญชวลี ทิมภรณ์

www.newswit.com

๑. “๓ เคล็ดลับการกินเพื่อสุขภาพ” คำที่ขีดเส้นใต้มีความหมายว่าอย่างไร

- ๑) วิธีการกินที่นิยม
- ๒) วิธีการกินให้อร่อย
- ๓) วิธีการกินอย่างฉลาด
- ๔) วิธีการกินที่แปลกใหม่

๒. ข้อใดไม่มีคำกริยา

- ๑) รัชฎพีชไม่จัดสี
- ๒) นมพร้อมมันเนย
- ๓) อาหารสำเร็จรูป
- ๔) เครื่องคีมีเพื่อสุขภาพ

๓. ข้อใดเป็นข้อคิดเห็น

- ๑) อาหารเข้าเป็นมือที่สำคัญที่สุด
- ๒) ผักผลไม้มีกากใยช่วยในการขับถ่าย
- ๓) การเกิดโรคบางชนิดมีสาเหตุส่วนหนึ่งจากการกินอาหารที่ไม่เหมาะสม
- ๔) หากอยากกินขนมอาจหันมากินขนมที่มีส่วนผสมของรัชฎพีชเพื่อเพิ่มคุณค่าทางโภชนาการให้กับขนมที่มีประโยชน์น้อย

๔. ผู้ที่กินอาหารตามเคล็ดลับนี้ น่าจะได้รับผลอย่างไร

- ๑ รูปร่างดี มีน้ำหนักและส่วนสูงตามเกณฑ์มาตรฐาน
- ๒ มีสุขภาพดี ร่างกายมีภูมิคุ้มกันโรคต่าง ๆ ได้ดี
- ๓ หลับง่าย หลับสนิท มีจิตใจที่เบิกบาน
- ๔ ไม่มีโรค ไม่มีอาการเจ็บป่วยใด ๆ

๕. นักเรียนได้ข้อคิดใจจากเรื่องนี้

- ๑ เลิกกินอาหารฟาสต์ฟู้ดและอาหารสำเร็จรูปโดยเด็ดขาด
- ๒ ในแต่ละวันดื่มนมและน้ำผลไม้ให้มากที่สุดเท่าที่จะดื่มได้
- ๓ ควรเลือกกินอาหารที่มีประโยชน์ในปริมาณที่เหมาะสมเสมอ
- ๔ ทุกมื้อต้องกินอาหารให้ครบ ๕ หมู่ มือไหนขาดต้องบวกเพิ่มในมื้อถัดไป

อย่ากลับคืนคำเมื่อเธอขำสัญญา	อย่าเปลี่ยนวาจาเมื่อเวลาแปรเปลี่ยนไป
ให้เธอหมยมันคง แล้วอย่าหลงไปเชื่อใคร	เดินทางไปอย่าหวั่นไหวใครกางกั้น
มีดวงตะวันส่องเป็นแสงสีทอง	กระจ่างครรลองให้ใฝ่ปองและสร้างสรรค์
เมื่อดอกไม้แย้มบานให้คนหาญสู้ไม่หวั่น	คือรางวัลแต่ความฝันอันยิ่งใหญ่ให้เธอ
บนทางเดินที่มีขวากหนาม	ถ้าเธอคร่ำถอยไปฉันทงเก้อ
ฉันยังพร้อมช่วยเธอเสมอ	เพียงตัวเธอ ไม่หนีไปเสียก่อน
จะปลอบดวงใจให้เธอหายร้าวราน	จะเป็นสะพานให้เธอเดินไปแน่นอน
จะเป็นสายน้ำเย็นดับกระหายยามโหยอ่อน	คอยอวยพรให้เธอสมดังหวังได้...นิรันดร์
	จรัล มโนเพ็ชร ประพันธ์คำร้องและทำนอง

๖. ขวากหนาม ในที่นี้หมายถึงอะไร

- ๑ ดอกกุหลาบ
- ๒ อุปสรรค
- ๓ ก้อนหิน
- ๔ ศัตรู

๗. สิ่งใดคือรางวัลแก่คนช่างฝัน

- ๑ กำลังใจ
- ๒ โอกาส
- ๓ การให้โอกาส
- ๔ เงินสนับสนุน

๘. แนวคิดของบทเพลงนี้สอดคล้องกับสำนวนใด

- ๑ ทอดสะพาน
- ๒ กล้านักม้กบีน
- ๓ ก่อแล้วต้องสาน
- ๔ ราชรถมาเกย

๙. คำตอบในข้อ ๘ สัมพันธ์กับสุภาษิตใด

- ๑ น้ำขึ้นให้รีบตัก
- ๒ ช้า ๆ ได้พร้าสองเล่มงาม
- ๓ รักยาวให้บ่น รักสั้นให้ต่อ
- ๔ ความพยายามอยู่ที่ไหน ความสำเร็จอยู่ที่นั่น

๑๐. ใครนำข้อคิดจากบทเพลงนี้ไปใช้ในการดำเนินชีวิต

- ๑ จួយจนขวยอ่านหนังสือหลายประเภทเพราะตั้งใจจะเป็นนายความ
- ๒ ต้อยเคยทำงานหลายอย่างแต่ไม่เอาจริงสักอย่าง จึงเปลี่ยนงานไปเรื่อย ๆ เพื่อค้นหาตนเอง
- ๓ บ่อยรักการร้องเพลงและมีเสียงไพเราะ แต่เมื่อเขาแพ้การประกวดร้องเพลง เขาก็เลิกร้องเพลงตั้งแต่นั้นมา
- ๔ ยู่เลือกเรียนวาดภาพทั้งที่ตนเองไม่ชอบและทำได้ไม่ดี แต่ก็เลือกตามเพื่อนในกลุ่มจะได้ไปเรียนด้วยกัน

จินต—, จินต์ [จินตะ—] ก. คิด. (ป., ส.). **จินตกวี** น. กวีผู้มีความสามารถในการแต่งร้อยกรองตามแนว ความคิดและจินตนาการของตนเอง. **จินต์จล** ก. คิด ห้วน, คิดหวาดห้วน, เช่น ใจปราษฎ์ฤาเพื่อองพื้นห่อนได้ จินต์จล. (โลกนิติ). (ป. จินฺต ว่า คิด, จล ว่าห้วนไหว). **จินตนาการ** น. การสร้างภาพขึ้นในจิตใจ. (ป. จินฺตน + อาการ). **จินตนิยม** น. (ปรัชญา) ขบวนการใน ประวัติศาสตร์ของปรัชญาและศิลปะที่เน้นการเป็นตัว ของตัวเอง เป็นอิสระจากกฎเกณฑ์และระเบียบการที่ ยึดถือกันมา นักปรัชญาและศิลปินของขบวนการนี้ ถือ ว่า อารมณ์ ความรู้สึกสำคัญกว่าเหตุผล; (ศิลปะ และวรรณคดี) คตินิยมในการสร้างสรรคัวรรณกรรม หรือศิลปะซึ่งแสดงให้เห็นชีวิตและโลกตามจินตนาการหรือมโนภาพ. (อ. romanticism). **จินตภาพ** น. ภาพที่ เกิดจากความนึกคิดหรือที่คิดว่าควรจะเป็นเช่นนั้น, ภาพลักษณ์ ก็ว่า. (อ. image).

๑๑. เมื่อค้นหาคำว่า จินตภาพ ข้อมูลใดถูกต้อง

- ๑ หมายถึงภาพที่เกิดจากความนึกคิด
- ๒ มาจากคำในภาษาบาลี คือ จินฺตน + อาการ
- ๓ ตรงกับคำในภาษาอังกฤษว่า romanticism
- ๔ หมายถึงกวีผู้มีความสามารถในการแต่งร้อยกรองตามจินตนาการของตนเอง

๑๒.สำนวน “ปิดทองหลังพระ” จะนำไปใช้ในสถานการณ์ใด

- ๑ นัทเป็นไปหัดแต่ไม่กล้าบอกแม่ว่าไปเล่นกลางฝนมา
- ๒ นิลช่วยเขียนเรียงความให้เพื่อนเพื่อให้เขาได้คะแนนดี ๆ
- ๓ นันท์เก็บกวาดทางเดินในชุมชนให้สะอาดอยู่เสมอด้วยความสมัครใจ
- ๔ นนท์แอบหลับในห้องเรียนเป็นประจำ แม้ครูจะตักเตือนก็ไม่เป็นผล

ที่ร่มไผ่ชยคลองตรงร่อนน้ำ	สะแกค้ำกิ่ง_____มาห้อมห่ม
ร่มน้ำไหลใสเย็นเป็นเกลียวกลม	หยุดพักเหนื่อยนั่งชมพอชื่นใจ

๑๓. เติมคำใดในช่องว่าง กลอนบทนี้จึงจะสมบูรณ์

- ๑ ค้อม
- ๒ ห้อย
- ๓ ก้าน
- ๔ แผ่น

ข้ารักกะลาข้านี้

สมบัติชีวิตคิดตรึง

กะลาของใครใครรัก

ลี้ใจจากเรื่อน่ากลัว

ข้าสร้างกะลาข้านี้แล้ว

ก่อนวันกะลาข้านี้พัง

กะลาข้านี้ฟ้ากว้าง

มีภูพันภูพุงฟ้า

มีสรวงแสนสรวงช่วงชั้น

มีชุมแสนชุมนุมรณีก

ใครว่ากะลาข้านี้แคบ

ภาคภูมิกะลาข้านี้

เพราะมีกะลาใบหนึ่ง

เก็บไว้ลึกซึ้งส่วนตัว

เป็นแหล่งหลบพักคุ้มหัว

ลี้ตัวจากโลกน่าชัง

ย่อมาควับแววาวหวัง

คงวับวาวทั้งกะลา

มีทางทอดผ่านแนวป่า

มีมหาสมุทรสุดลึก

มีพื้นแสนพื้นเฟ้นศึก

มีสันตีสุขศึกเสรี

ข้าแอบยักไหล่สู้ชีพ

เพียงกบน้อยที่ฝันเป็น

ไพวรินทร์ ขาวงาม

๑๔.

ผู้แต่งเสนอความคิดได้แย้งกับสำนวนใด

- ๑ สวรรค์ในอก นรกในใจ
- ๒ สร้างวิมานในอากาศ
- ๓ กบในกะลาครอบ
- ๔ กบเลื้อกนาย

๑๕.

ข้อใดตรงกับสำนวนที่เป็นคำตอบในข้อ ๘

- ๑ เขาอยู่แต่บ้าน ไม่ดูโทรทัศน์ ไม่ฟังวิทยุ ไม่อ่านหนังสือพิมพ์
- ๒ เขาเปลี่ยนงานไปเรื่อย ๆ ไม่พอใจที่ทำงานไหนทั้งนั้น
- ๓ เขาคิดฝันจะมีบ้านสักหลัง แต่ไม่ขยันทำมาหากิน
- ๔ เขาทำอะไรไว้ก็ยอมรู้อยู่แก่ใจว่าผิดหรือถูก

“...ในการดำเนินชีวิตของเรา เราต้องข่มใจไม่กระทำความผิด ๆ ที่เรารู้สึกด้วยใจจริงว่าชั่วว่าเสื่อม เราต้องฝืนต้องด้านความคิดและความประพฤติทุกอย่างที่รู้สึกว่าขัดกับธรรมะ เราต้องกล้าและบากบั่นที่จะกระทำความดีที่เราทราบว่าเป็นความดี เป็นความถูกต้องและเป็นธรรม...”

พระราชดำรัสพระบาทสมเด็จพระเจ้าอยู่หัว
การประชุมยุวพุทธิกสมาคมทั่วประเทศ ครั้งที่ ๑๒
ที่จังหวัดพระนครศรีอยุธยา วันเสาร์ที่ ๑๒ ธันวาคม ๒๕๑๓

๑๖.

พระราชดำรัสองค์นี้สอนเรื่องใด

- ๑ ให้รู้จักผิดชอบชั่วดี
- ๒ ให้มีความจริงใจ
- ๓ ให้ศึกษาธรรมะ
- ๔ ให้ต่อต้านคนชั่ว

๑๗.

นักเรียนจะนำคำสอนจากพระราชดำรัสไปใช้ในสถานการณ์ใด

- ๑ นักเรียนทำข้อสอบไม่ได้ และเห็นเพื่อนกำลังลอกข้อสอบกัน
- ๒ เพื่อนกำลังอ่านหนังสืออย่างตั้งใจ แต่นักเรียนอยากชวนเขาไปเล่น
- ๓ เพื่อนในกลุ่มกำลังแลกเปลี่ยนความคิดเห็นกัน ซึ่งนักเรียนก็มีความคิดเห็นอีกแบบหนึ่ง
- ๔ นักเรียนสนใจสินค้าชนิดหนึ่งที่ได้เห็นโฆษณาบ่อย ๆ และมีคาราวัวใจเป็นผู้นำเสนอสินค้า

๑๘.

พระราชดำรัสองค์นี้มีคุณค่าด้านใด

- ๑) คุณค่าด้านวัฒนธรรม
- ๒) คุณค่าด้านวรรณศิลป์
- ๓) คุณค่าด้านอารมณ์
- ๔) คุณค่าด้านปัญญา

๑๙.

ถ้าคนในสังคมยึดถือพระราชดำรัสนี้ในการอยู่ร่วมกัน สังคมจะเป็นอย่างไรเด่นชัดที่สุด

- ๑) สังคมจะมีวัฒนธรรมที่เจริญรุ่งเรือง
- ๒) สังคมจะมีอำนาจแผ่ขยายออกไป
- ๓) สังคมจะร่วมเย็นปลอดภัย
- ๔) สังคมจะมีความมั่งคั่ง

พระบาทสมเด็จพระจุลจอมเกล้าเจ้าอยู่หัว _____ หนังสือเรื่อง
พระราชพิธีสิบสองเดือน ซึ่งได้รับการยกย่องจากวรรณคดีสโมสรว่าเป็น “ยอดของความเรียงอธิบาย”

๒๐.

คำใดนำมาเติมในช่องว่างจึงจะถูกต้อง

- ๑) ทรงพระราชนิพนธ์
- ๒) ทรงพระนิพนธ์
- ๓) ทรงนิพนธ์
- ๔) ทรงแต่ง

อ่านเรื่องต่อไปนี่

การเรียนรู้เชื่อมโยงเป็นบูรณาการ ชรรถมาคินันเชื่อมโยงค่อเน่องอย่างไม่มีที่สิ้นสุด ถ้าเราเรียนอย่างเชื่อมโยงเป็นบูรณาการ เราก็เข้าไปเชื่อมโยงกับความจริงและความใหญ่ของชรรถมาคิ ทำให้เรามีจิตใจใหญ่ไปด้วย ถ้าเรารู้เป็นท่อน ๆ เป็นส่วน ๆ จิตของเราก็จะเล็กเป็นส่วน ๆ กับแคบ ชัดแย้ง เรื่องคาบอดคล่าข้างเป็นตัวอย่งที่ดี เพราะคาบอดจิงไม่เห็นข้างทั้งตัว แต่ละคนคล่าได้และรู้เฉพาะส่วนของคน แล้วทะเลาะกันใหญ่ ถ้าคาไม่บอด ไม่ว่าจะเริ่มที่ส่วนใดของข้าง ก็จะนำไปสู่การรู้ข้างทั้งตัว เป็นบูรณาการ เพราะความรู้แล่นถึงกัน ไปหมคอย่างไม่ติดขัด

การศึกษาของเราทุกวันนี้ทำแบบคาบอดคล่าข้าง ทำให้เกิดผู้คนที่จิตเล็กเพราะถูกจำกัดให้รู้เห็นเฉพาะเรื่อง ความรู้แล่นไม่ตลอด ทำให้เกิดความคับแคบ ชัดแย้ง ทะเลาะกันมาก และทำไปไม่ได้ผลอย่างเช่นเกษตรคาบลที่รู้แต่เทคนิค เช่น เรื่องปุ๋ย เรื่องสารพิษฆ่าแมลง แต่ไม่เข้าใจชีวิต สังคม และสิ่งแวดล้อมของเกษตรกร ไม่สามารถเอาเทคนิคไปเชื่อมค่อกับชีวิตของเกษตรกรได้ เกษตรคาบลหลายคนเกลียดเกษตรกร ในทำนองเดียวกันครุมมีเทคนิคการสอน นักเศรษฐศาสตร์รู้เทคนิคทางเศรษฐศาสตร์ นักนิคศาสตร์เอาศาสตร์เป็นเทคนิค หรือแพทย์ที่เห็นคนไข้เข้าใจแต่ไข้ ไม่เข้าใจคน ฯลฯ

เหล่านี้คือการเอา “ศาสตร์” ไปเป็นเพียงเทคนิค ไม่ได้นำไปเป็นปัญญาที่ทำให้เข้าใจเรื่องทั้งหมด และเชื่อมค่อกันได้ “ศาสตร์” ก็เลยเป็น “ศาสตร์า” การศึกษาก็เหมือนใช้อาวุธคนละชั้น บางคนถือหอก บางคนถือแหวน บางคนถือหลาว โดยไม่เข้าใจความจริงของชีวิต สังคม และสิ่งแวดล้อม แต่มีอาวุธคนละชั้น ๆ ก็เปรียบประคูกการศึกษาได้สร้างคนป่าขึ้น โลกย่งเพราะการศึกษาแบบนี้เรียกว่าเป็นการศึกษาที่ทำลายศักยภาพของมนุษย์ก็ได้

การเรียนรู้อะไรควรจะเชื่อมโยงทั่วตลอด อาจจะต้องตั้งต้นที่ตรงไหนก็ได้แต่อย่าหยุดเฉพาะตรงนั้นหรือคิดตามรายละเอียดเรื่องนั้นลงไปทางเดียว แต่ให้โยงกลับไปชรรถมาคิทั้งหมดเป็นองคัรวมหรือบูรณาการ การเรียนอะไรเชื่อมโยงทำให้ความรู้แล่นตลอดไม่ติดขัด ทำให้เกิดความแจ่มแจ้ง (Enlightened) ทำให้เกิดความเป็นอิสระ ทำให้มีความเมตตาสูง เกิดมิติตางจิตวิญญาณขึ้น ความเชื่อมโยงทำให้เกิดการพัฒนาทางจิตวิญญาณ

จากเรื่อง ศักคัศรีแห่งความเป็นคน ศักยภาพแห่งการสร้างสรรคั
ของ ประเวศ วะสี

๒๑.

บูรณาการ มีความหมายตรงกับข้อใด

- ๑) การรวมเข้าเป็นหนึ่งเดียวกัน
- ๒) การรักษาให้คงอยู่อย่างเดิม
- ๓) การเปลี่ยนแปลงให้ดีขึ้น
- ๔) การปรับปรุงให้สมควร

๒๒.

ตาบอดคลำช้าง คำใดเป็นกริยาของประโยค

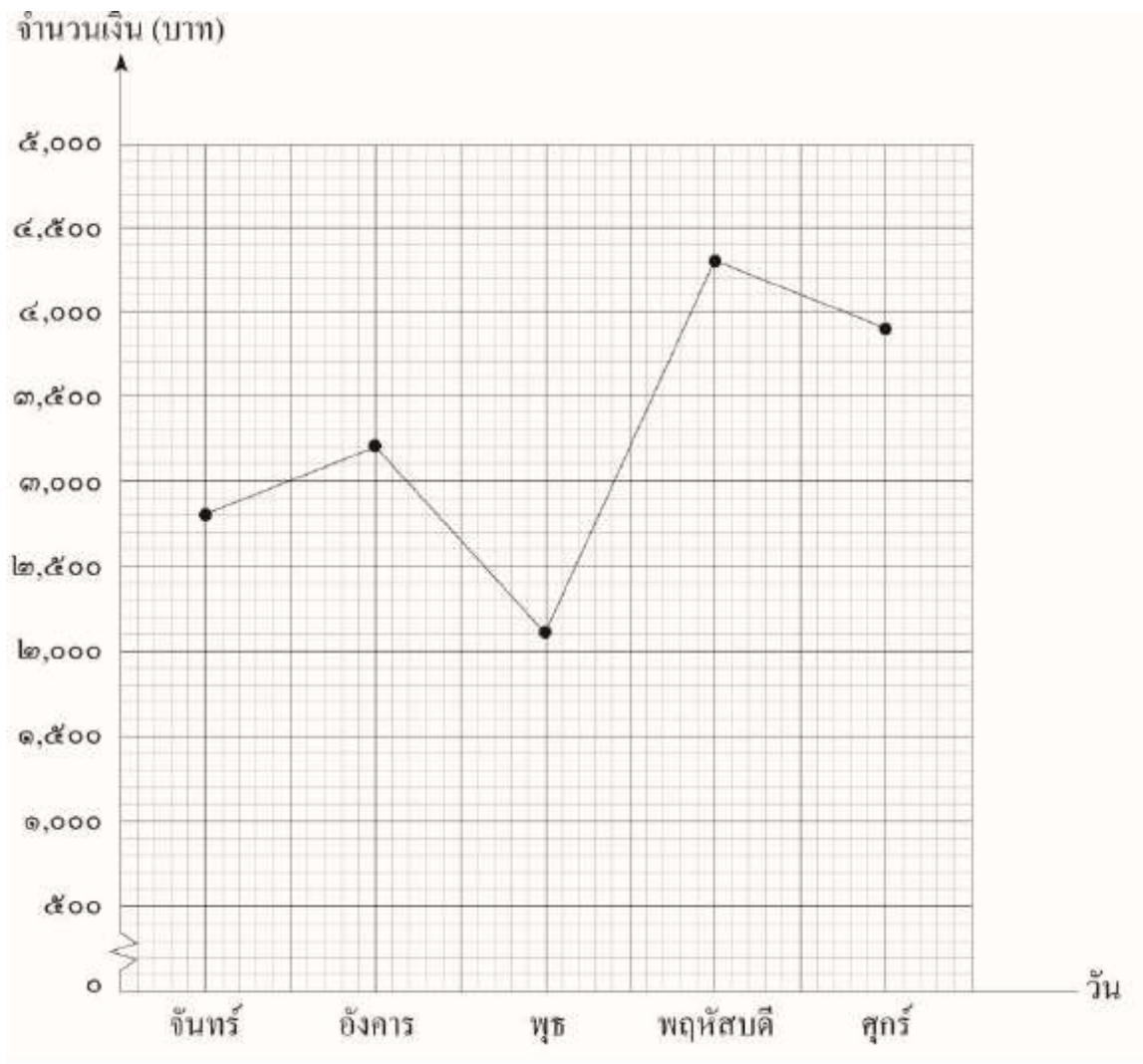
- ๑) ตา
- ๒) บอด
- ๓) คลำ
- ๔) ช้าง

๒๓.

ข้อใดเป็นข้อเท็จจริง

- ๑) การศึกษาก็เหมือนใช้อาวุธคนละชั้น โดยไม่เข้าใจความจริงของชีวิต
- ๒) การศึกษาของเราทุกวันนี้ทำแบบตาบอดคลำช้าง
- ๓) ธรรมชาตินั้นเชื่อมโยงต่อเนื่องอย่างไม่มีที่สิ้นสุด
- ๔) การเรียนรู้ที่เชื่อมโยงทำให้มีความเมตตาสูง

จำนวนเงินที่ร้านขายหนังสือร้านหนึ่งขายได้ตั้งแต่วันจันทร์ถึงวันศุกร์



๒๔. จากกราฟ ข้อใดกล่าวถูกต้อง

- ๑ วันอังคารขายหนังสือได้เงินน้อยกว่าวันจันทร์
- ๒ ทุกวันขายหนังสือได้เงินมากกว่า ๒,๐๐๐ บาท
- ๓ ช่วงปลายสัปดาห์มียอดขายหนังสือลดลง
- ๔ วันศุกร์ขายหนังสือได้เงินมากที่สุด

SUNNY TABLET

นวัตกรรมล่าสุด เร็วและแรงกว่าเดิม ภาพคมชัดระดับ HD

ดูหนังเล่นเกมสมจริง ตอบสนองการใช้งานรวดเร็ว เพียงนิ้วสัมผัส

เชื่อมต่ออินเทอร์เน็ตฉบับไว รับประกัน ๑ ปี ลงโปรแกรมฟรีสำหรับลูกค้า

หากเครื่องเสียหาย สามารถเปลี่ยนเครื่องใหม่ได้ทันที ทดลองใช้สินค้าตัวอย่างได้ที่

ศูนย์บริการทุกสาขา สอบถามข้อมูลเพิ่มเติมเกี่ยวกับสินค้าทุกรายการได้ที่ศูนย์บริการ

หรือโทร. ๐๘ ๑๔๒๐ ๘๖๗๒ ตั้งแต่ ๑๐.๐๐ - ๒๒.๐๐ น. ทุกวัน

๒๕. โฆษณานี้ น่าเชื่อถือหรือไม่ เพราะเหตุใด

- ๑ น่าเชื่อถือ เพราะมีคุณสมบัติทันสมัยตามที่ผู้ใช้อย่างต้องการทุกอย่าง
- ๒ น่าเชื่อถือ เพราะสามารถไปทดลองใช้สินค้าตัวอย่างก่อนตัดสินใจซื้อได้
- ๓ ไม่น่าเชื่อถือ เพราะไม่ได้ระบุราคา
- ๔ ไม่น่าเชื่อถือ เพราะไม่ให้รายละเอียดเกี่ยวกับโปรแกรมที่จะลงให้ฟรี

๒๖. การพูดในข้อใดแสดงว่าเข้าใจจุดประสงค์ของเรื่อง

- ๑ ผู้มีจิตใจต่ำ ใฝ่ในทางอบายมุข นับว่าเสียที่ที่ได้เกิดมา
- ๒ เมื่อเกิดเป็นมนุษย์ควรหมั่นทำดีทั้งกาย วาจา ใจ
- ๓ ผู้ทำดีย่อมเป็นสุข ผู้ทำชั่วย่อมเป็นทุกข์
- ๔ คนมีจิตใจต่ำ มนุษย์มีจิตใจสูง

๒๗. การพูดรายงานในข้อใดน่าสนใจ

- ๑ พูดน่าสนใจ ๆ จากนั้นเน้นให้ดูภาพ เอกสาร หรือของจริง
- ๒ พูดเนื้อหาตามลำดับด้วยท่าทางมั่นใจ ยิ้มแย้มแจ่มใส
- ๓ เปิดโอกาสให้ผู้ฟังซักถามได้ตลอดการพูด
- ๔ อธิบายข้อมูลทุกหัวข้ออย่างละเอียดที่สุด

๒๘. คำพูดใดทำให้ผู้ฟังคล้อยตามมากที่สุด

- ๑ ผู้ที่อ่านหนังสือจะพบขุมทรัพย์ล้ำค่าซึ่งมนุษย์เท่านั้นจึงจะมีโอกาสได้พบ
- ๒ ผู้ที่อ่านหนังสือย่อมฉลาดรอบรู้ ประกอบกิจการงานต่าง ๆ ให้เจริญก้าวหน้าได้
- ๓ ผู้ที่อ่านหนังสือนับว่าใช้เวลาอย่างคุ้มค่า ทุกนาทีของผู้นั้นจะได้รับความรู้อันเป็นประโยชน์
- ๔ ผู้ที่อ่านหนังสือจะเกิดทักษะในการอ่าน สามารถจับใจความได้เร็ว วิเคราะห์และสังเคราะห์ได้แม่นยำ

๒๙. ข้อใดคือค่าน้ำของเรียงความ

- ๑ สมุทรสงครามจึงเป็นเมืองเล็กที่เพียบพร้อม ทั้งสถานที่ท่องเที่ยว อาหารการกิน ให้นักท่องเที่ยวได้เที่ยวได้กินและจับจ่ายใช้สอย ได้เต็มที่มีมีความสุข
- ๒ สมุทรสงคราม หรือแม่กลองเป็นจังหวัดที่มีเนื้อที่น้อยที่สุดในประเทศ ประกอบด้วย
 - ๓ อำเภอ มีแม่น้ำแม่กลองไหลผ่าน พื้นที่ติดฝั่งทะเล เป็นแหล่งประมงที่สำคัญ ที่เรารู้จักกันดีคือปลาทุแม่กลอง
 - ๓ “เมืองหอยหลอด ยอดลิ้นจี่ มีอุทยาน ร. ๒ แม่กลองไหลผ่าน นมัสการหลวงพ่อบ้านแหลม” เมื่อเอ่ยคำขวัญนี้ทุกคนรู้จักกันดีว่าเป็นคำขวัญของสมุทรสงครามหรือแม่กลองนั่นเอง
 - ๔ สมุทรสงครามเป็นจังหวัดที่มีสถานที่ท่องเที่ยวมากมายให้นักท่องเที่ยวได้เที่ยวชมและชิม เช่น ตลาดน้ำยามเย็นอัมพวา ตลาดท่าคา ตลาดร่มหุบ อุทยาน ร. 2 โบสถ์โพธิ์ปรุก ค่ายบางกุ้ง ดอนหอยหลอด วัดเพชรสมุทรวรวิหาร

๓๐. ข้อใดไม่มีคำสรรพนาม

- ๑ คุณมีความเห็นเหมือนเขาหรือไม่
- ๒ เขาไม่เคยทำความเดือดร้อนให้ใคร
- ๓ พวกเขาต้องอดทนต่อภาวะน้ำท่วม
- ๔ ชาวไทยภูเขาชอบปลูกพืชตามเชิงเขา

เฉลยข้อสอบ

ข้อ	เฉลย	ข้อ	เฉลย	ข้อ	เฉลย
๑	๓	๑๑	๑	๒๑	๑
๒	๔	๑๒	๓	๒๒	๓
๓	๔	๑๓	๑	๒๓	๓
๔	๒	๑๔	๓	๒๔	๒
๕	๓	๑๕	๑	๒๕	๒
๖	๒	๑๖	๑	๒๖	๒
๗	๑	๑๗	๑	๒๗	๒
๘	๓	๑๘	๔	๒๘	๓
๙	๔	๑๙	๓	๒๙	๓
๑๐	๑	๒๐	๑	๓๐	๔

โครงสร้าง

สาระที่	มาตรฐาน	ข้อ	รวม
การอ่าน	ท ๑.๑	๑,๔,๖,๗,๑๖,๑๗,๒๑,๒๔	๘
การเขียน	ท ๒.๑	๒๕	๑
การฟัง การดูและการพูด	ท ๓.๑	๓,๒๓,๒๕,๒๖,๒๗,๒๘	๖
หลักการใช้ภาษา	ท ๔.๑	๒,๘,๙,๑๑,๑๒,๑๓,๑๔,๑๕,๒๐,๒๒,๓๐	๑๑
วรรณคดี วรรณกรรม	ท.๕.๑	๕,๑๐,๑๘,๑๙	๔
รวม			๓๐