

# คู่มือการปฏิบัติงาน



นางสุรีพร ทีดี  
เจ้าพนักงานธุรการชำนาญงาน

กลุ่มบริหารงานบุคคล  
สำนักงานเขตพื้นที่การศึกษาประถมศึกษามุกดาหาร

## 1. ชื่อกระบวนการงาน

งานรับหนังสือราชการ

## 2. วัตถุประสงค์

เพื่อเป็นคู่มือประกอบการปฏิบัติงานธุรการกลุ่ม สำนักงานเขตพื้นที่การศึกษา ให้มีมาตรฐาน และถือปฏิบัติเป็นไปในแนวทางเดียวกัน

## 3. ขอบเขตของงาน

งานรับหนังสือราชการ ครอบคลุมการดำเนินงานตั้งแต่ การรับ หนังสือ การวิเคราะห์เนื้อหา การมอบผู้รับผิดชอบ การนำเสนอผู้อำนวยการสำนักงานเขตพื้นที่การศึกษา

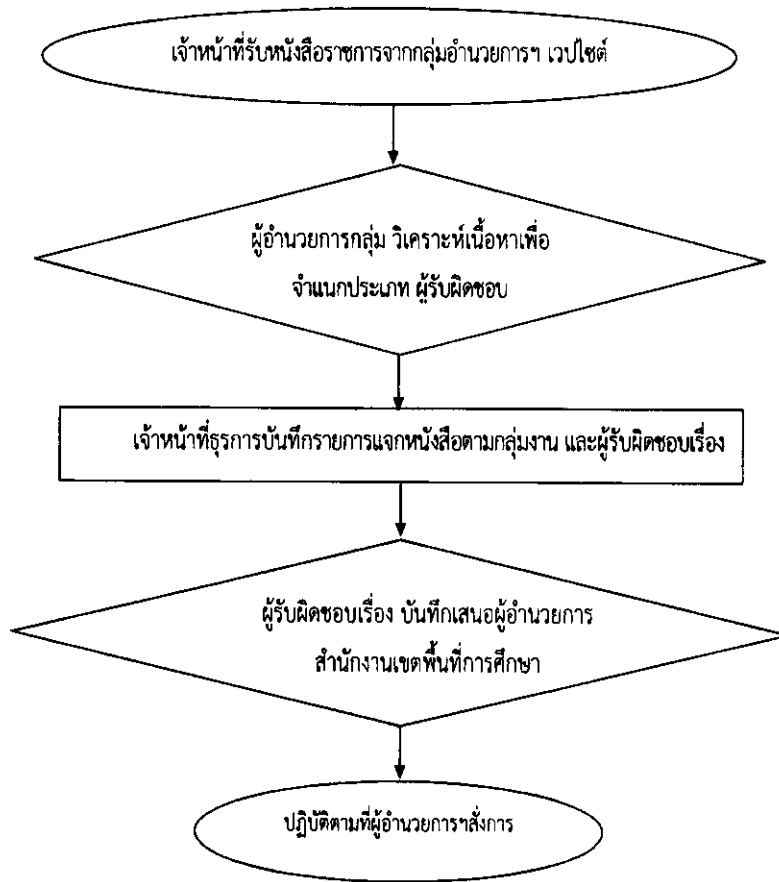
## 4. คำจำกัดความ

- 4.1 เจ้าหน้าที่ หมายถึง เจ้าหน้าที่พิมพ์ดีด เจ้าหน้าที่ธุรการ เจ้าหน้าที่งานธุรการ
- 4.2 สำนักงาน หมายถึง สำนักงานเขตพื้นที่การศึกษาประถมศึกษา/มัธยมศึกษา
- 4.3 ผู้บริหาร หมายถึง ผู้อำนวยการสำนักงานเขตพื้นที่การศึกษา รองผู้อำนวยการสำนักงานเขตพื้นที่การศึกษา และผู้อำนวยการกลุ่ม
- 4.4 เอกสารลับ หมายถึง เอกสารที่ไม่สามารถเปิดเผยได้
- 4.5 เอกสาร หมายถึง เอกสาร ทัศนโปษณีย์ และระบบ e-Filing

## 5. ขั้นตอนการปฏิบัติงาน

- 5.1 เจ้าหน้าที่รับหนังสือราชการจากกลุ่มอำนาจการ ตลอดจนเฝ้าระวังและพิมพ์หนังสือราชการ จาก สพฐ.ทางเว็บไซต์ ตรวจสอบความถูกต้องของหนังสือราชการ/เอกสารกรณีไม่ถูกต้อง ส่งคืนกลุ่มอำนาจการ
- 5.2 กรณีถูกต้อง นำเสนอเพื่อดำเนินการโดยเสนอให้เสนอผู้อำนวยการกลุ่ม วิเคราะห์เนื้อหาเพื่อ จำแนกประเภท ผู้รับผิดชอบ
- 5.3 เจ้าหน้าที่ธุรการบันทึกรายการแจกหนังสือตามกลุ่มงาน และผู้รับผิดชอบเรื่อง กรณีเป็นหนังสือลับ นายทะเบียนหนังสือลับ ลงทะเบียนรับหนังสือแล้วนำเสนอผู้อำนวยการกลุ่ม วิเคราะห์ เนื้อหาเพื่อจำแนกประเภท ผู้รับผิดชอบ เจ้าหน้าที่ทะเบียนลับลงทะเบียนแจกงานผู้รับผิดชอบเรื่อง
- 5.4 ผู้รับผิดชอบเรื่อง บันทึกเสนอผู้อำนวยการสำนักงานเขตพื้นที่การศึกษาเพื่อทราบ/พิจารณา อนุมัติ/เห็นชอบ /สั่งการ แล้วแต่กรณี

## 6. Flow Chart การปฏิบัติงาน



## 7. แบบฟอร์มที่ใช้

- 7.1 ทะเบียนรับหนังสือราชการ
- 7.2 ทะเบียนรับเอกสารลับ

## 8. เอกสาร/ หลักฐานอ้างอิง

ระเบียบสำนักนายกรัฐมนตรีว่าด้วยงานสารบรรณ พ.ศ.2526 และที่แก้ไขเพิ่มเติม

### 1. ชื่อกระบวนงาน

งานขอทำบัตรประจำตัวเจ้าหน้าที่ของรัฐ

### 2. วัตถุประสงค์

เพื่อเป็นแนวปฏิบัติการดำเนินการขอทำบัตรประจำตัวเจ้าหน้าที่ของรัฐ

### 3. ขอบเขตของงาน

ตามพระราชบัญญัติประจำตัวเจ้าหน้าที่ของรัฐ พ.ศ.2542 และข้อ 5 (5.1) แห่งระเบียบกระทรวงศึกษาธิการ ว่าด้วยบัตรประจำตัวลูกจ้างประจำ พ.ศ. 2531 ให้ข้าราชการ ข้าราชการบำนาญ และลูกจ้างประจำ มีบัตรประจำตัวได้ สำหรับพนักงานราชการสามารถมีบัตรประจำตัวได้นับแต่สัญญาจ้างจนถึงวันสิ้นสุดสัญญาจ้าง

### 4. คำจำกัดความ

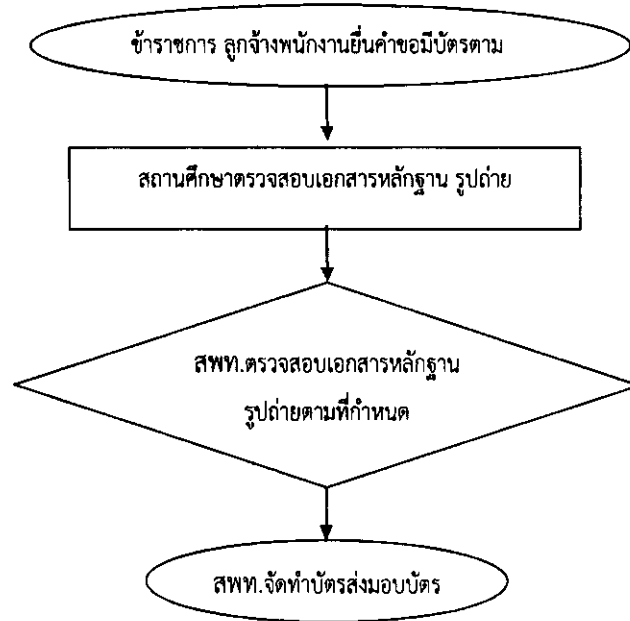
“เจ้าหน้าที่ของรัฐ” หมายถึง ข้าราชการครูและบุคลากรทางการศึกษา ลูกจ้างประจำ และพนักงานราชการ ข้าราชการบำนาญ

### 5. ขั้นตอนการปฏิบัติงาน

5.1 ข้าราชการ/ลูกจ้างประจำและข้าราชการบำนาญ และพนักงานราชการ หากประสงค์ขอมอบบัตรประจำตัวให้ยื่นคำขอมอบบัตร ตาม พ.ร.บ. บัตรประจำตัวเจ้าหน้าที่ของรัฐ พ.ศ.2542 พร้อมรูปถ่ายขนาด 2.5x3 ซม. จำนวน 2 รูป จากโรงเรียนต้นสังกัด หรือมายื่นคำขอมอบบัตร ได้ที่ สพท.

5.2 เจ้าหน้าที่รับเรื่อง ตรวจสอบเอกสาร จัดทำบัญชีควบคุมการออกบัตรโดยแยกเป็น ข้าราชการ/ลูกจ้างประจำ/พนักงานราชการ 1 ชุด และข้าราชการบำนาญ 1 ชุด จัดพิมพ์บัตรด้วยโปรแกรมคอมพิวเตอร์ ตรวจสอบ ตีตรูปรูป ประทับตรา และมอบบัตรให้ยื่นขอมอบบัตรต่อไป

## 6. Flow chant การปฏิบัติ



## 7. เอกสารหลักฐานอ้างอิง

- 7.1 พระราชบัญญัติบัตรประจำตัวเจ้าหน้าที่ของรัฐ พ.ศ.2542
- 7.2 ระเบียบกระทรวงศึกษาธิการว่าด้วยบัตรประจำตัวลูกจ้าง พ.ศ.2531
- 7.3 กฎกระทรวง ฉบับที่ 5 พ.ศ.2531 ออกตามความในพระราชบัญญัติบัตรประจำตัวข้าราชการ พนักงานสุขาภิบาล และพนักงานองค์การของรัฐ พ.ศ.2598
- 7.4 กฎกระทรวง ฉบับที่ 6 พ.ศ.2531 ออกตามความในพระราชบัญญัติบัตรประชาชน พ.ศ.2542
- 7.5 หนังสือสำนักนายกรัฐมนตรี ที่ นร 01062177 ลงวันที่ 24 มกราคม 2550 เรื่อง หรือการออกบัตรประจำตัวเจ้าหน้าที่ของรัฐ (พนักงานราชการ)
- 7.6 พระราชบัญญัติเครื่องแบบข้าราชการฝ่ายพลเรือนพ.ศ.2478 ลงวันที่ 26 ธันวาคม พ.ศ.2478
- 7.7 ระเบียบสำนักนายกรัฐมนตรีด้วยเครื่องแบบลูกจ้างประจำ พ.ศ.2527
- 7.8 กฎสำนักนายกรัฐมนตรี ฉบับที่ 71 (พ.ศ.2523) ออกตามความในพระราชบัญญัติ เครื่องแบบข้าราชการฝ่ายพลเรือน พ.ศ.2478
- 7.9 กฎสำนักนายกรัฐมนตรีฉบับที่ 81 (พ.ศ.2536) ออกตามความในพระราชบัญญัติ เครื่องแบบข้าราชการฝ่ายพลเรือน พ.ศ.2478

### 1. ชื่อกระบวนการงาน

การขอหนังสือรับรอง

### 2. วัตถุประสงค์

เพื่อเป็นแนวปฏิบัติการขอหนังสือรับรอง

### 3. ขอบเขตของงาน

ตามระเบียบสำนักนายกรัฐมนตรีว่าด้วยงานสารบรรณ พ.ศ.2526 ส่วนที่ 6 หนังสือที่เจ้าหน้าที่ทำขึ้นหรือรับไว้เป็นหลักฐานในราชการ ข้อ 24 หนังสือรับรอง

### 4. คำจำกัดความ

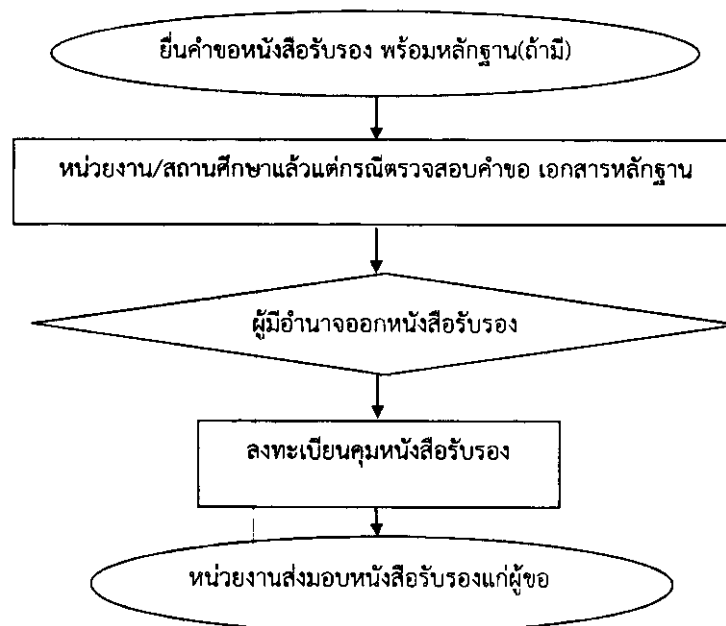
การรับรอง หมายถึง การรับรองบุคคล

### 5. ขั้นตอนการปฏิบัติงาน

1. ข้าราชการ/ลูกจ้างประจำที่สังกัดโรงเรียน หากประสงค์ขอหนังสือรับรองให้ยื่นขอที่โรงเรียนต้นสังกัด สำหรับข้าราชการในสำนักงานและข้าราชการบำนาญยื่นคำขอได้ที่ สพท. (กลุ่มงานบำเหน็จความชอบและทะเบียนประวัติ กลุ่มบริหารงานบุคคล) ซึ่ง สพท. ได้มอบอำนาจตามคำสั่ง สพท. ที่ 54/2546 สังก. วันที่ 22 สิงหาคม พ.ศ.2546

2. เจ้าหน้าที่รับเรื่อง ตรวจสอบเอกสาร จัดทำบัญชีควบคุมการออกหนังสือ จัดพิมพ์หนังสือด้วยโปรแกรมคอมพิวเตอร์ ตรวจสอบ เสนอผู้มีอำนาจลงนาม ออกเลขหนังสือ และมอบหนังสือให้ผู้ยื่นต่อไป

### 6. Flow Chart การปฏิบัติงาน



### ข้อสังเกตในระดับปฏิบัติ

1. เมื่อข้าราชการครูและบุคลากรทางการศึกษา สังกัดโรงเรียนไปยื่นขอหนังสือรับรองแล้วบางครั้งหน่วยงานอื่นไม่ยอมรับหนังสือรับรองจากโรงเรียน สพท. จึงจำเป็นต้องออกหนังสือรับรองให้ต่อไป
2. บางครั้งข้าราชการครูในสังกัดโรงเรียนอยู่ในช่วยปิดภาคเรียน และโรงเรียนอยู่ไกล สพท. ก็จะออกหนังสือรับรองให้ได้

### 7.แบบฟอร์มที่ใช้

#### 8.เอกสาร/หลักฐานอ้างอิง

- 1.ระเบียบสำนักนายกรัฐมนตรีว่าด้วยงานสารบรรณ พ.ศ.2526
- 2.คำสั่งสำนักงานคณะกรรมการการศึกษาขั้นพื้นฐานที่ 454/2546 เรื่อง มอบอำนาจการออกหนังสือรับรอง สั่ง ณ วันที่ 22 สิงหาคม พ.ศ.2546